

The logo features the word "HIKVISION" in a bold, italicized, white sans-serif font, centered within a red horizontal bar. The bar has a white diagonal stripe on the left side.

HIKVISION

抓拍显示一体机

快速入门指南

法律声明

版权所有©杭州海康威视数字技术股份有限公司 2019。保留一切权利。

本手册的任何部分，包括文字、图片、图形等均归属于杭州海康威视数字技术股份有限公司或其关联公司（以下简称“海康威视”）。未经书面许可，任何单位或个人不得以任何方式摘录、复制、翻译、修改本手册的全部或部分。除非另有约定，海康威视不对本手册提供任何明示或默示的声明或保证。

关于本产品

本手册描述的产品仅供中国大陆地区销售和使用。本产品只能在购买地所在国家或地区享受售后服务及维保方案。

关于本手册

本手册仅作为相关产品的指导说明，可能与实际产品存在差异，请以实物为准。因产品版本升级或其他需要，海康威视可能对本手册进行更新，如您需要最新版手册，请您登录海康威视官网查阅（<http://www.hikvision.com>）。

海康威视建议您在专业人员的指导下使用本手册。

商标声明

- **HIKVISION 海康威视** 为海康威视的注册商标。
- 本手册涉及的其他商标由其所有人各自拥有。

责任声明

- 在法律允许的最大范围内，本手册以及所描述的产品（包含其硬件、软件、固件等）均“按照现状”提供，可能存在瑕疵或错误。海康威视不提供任何形式的明示或默示保证，包括但不限于适销性、质量满意度、适合特定目的等保证；亦不对使用本手册或使用海康威视产品导致的任何特殊、附带、偶然或间接的损害进行赔偿，包括但不限于商业利润损失、系统故障、数据或文档丢失产生的损失。
- 您知悉互联网的开放性特点，您将产品接入互联网可能存在网络攻击、黑客攻击、病毒感染等风险，海康威视不对因此造成的产品工作异常、信息泄露等问题承担责任，但海康威视将及时为您提供产品相关技术支持。
- 使用本产品时，请您严格遵循适用的法律法规，避免侵犯第三方权利，包括但不限于公开权、知识产权、数据权利或其他隐私权。您亦不得将本产品用于大规模杀伤性武器、生化武器、核爆炸或任何不安全的核能利用或侵犯人权的用途。
- 如本手册内容与适用的法律相冲突，则以法律规定为准。

前言

资料获取

访问本公司官网（www.hikvision.com）获取说明书、应用工具和开发资料。



扫描获取操作手册




概述

本节内容的目的是确保用户通过本手册能够正确使用产品，以避免操作中的危险或财产损失。在使用此产品之前，请认真阅读产品手册并妥善保存以备日后参考。

本文指导您完成设备基础安装和操作。

符号约定

对于文档中出现的符号，说明如下所示。

符号	说明
 说明	说明类文字，表示对正文的补充和解释。
 注意	注意类文字，表示提醒用户一些重要的操作或者防范潜在的伤害和财产损失危险。如果不加避免，有可能造成伤害事故、设备损坏或业务中断。
 危险	危险类文字，表示有高度潜在风险，如果不加避免，有可能造成人员伤亡的重大危险。

安全须知

法律法规

设备使用需遵守当地法规和规范，在禁止使用设备的地方，请关闭设备。

电源

- 设备安装使用过程中，必须严格遵守国家和使用地区的各项电气安全规定。
- 请使用正规厂家提供的电源适配器，电源适配器具体要求请参见产品参数表。
- 请不要将多个设备连接至同一电源适配器，超过适配器负载量，可能会产生过多热量或导致火灾。
- 在接线、拆装等操作时请断开设备电源，切勿带电操作。
- 设备通电后，请勿直接接触裸露的接点和部件，以防触电。
- 请勿使用已损坏的供电设备（线缆、适配器等），防止触电、火灾和爆炸。
- 请勿直接切断电源关机。请正常关机后，再拔掉电源，避免因突然断电造成数据丢失。
- 请勿遮挡电源装置，便于插拔。
- 电源适配器闲置不用时，需断开电源。
- 请确保设备可靠接地。

运输、使用和存放

- 为了避免热量积蓄，请保持设备周边通风流畅。
- 设备需存放于干燥无腐蚀性气体环境，避免阳光直射。
- 设备使用过程中，请注意防水，远离火源并避免爆炸环境。
- 设备安装请注意防雷击，必要时请安装防雷器。
- 使设备远离存在磁场干扰的地点。
- 请不要使物体摔落到设备上或大力振动设备，避免将设备安装到表面振动或容易受到冲击的地方（忽视此项可能会损坏设备）。
- 请勿直接接触整机散热部件，以免烫伤。
- 请不要在高温、低温或者高湿度的环境下使用设备，具体温、湿度要求请参见设备参数表。

维修

- 如果设备出现冒烟现象，产生异味，或发出杂音，请立即关掉电源并将电源线拔掉，及时与经销商或服务中心联系。
- 如果设备工作不正常，请联系购买设备的经销商或服务中心，请勿擅自拆卸或修改设备。（对未经认可的修改或维修导致的问题，本公司不承担任何责任）。
- 请妥善保存设备的全部原包装材料，以便出现问题时，使用包装材料将设备包装好，寄到经销商或服务中心处理。非原包装材料导致的运输途中的意外损坏，本公司不承担任何责任。

施工

- 施工人员应先按要求穿戴好反光背心和安全帽，严禁穿凉鞋、拖鞋或酒后进入施工现场。
- 雨天和雪天进行作业时，必须采取可靠的防滑、防寒和防冻措施，凡水、冰、霜、雪都应当及时清除；遇到六级以上大风或恶劣天气时应停止作业。
- 在施工区域放置施工警示牌、反光路锥，确保施工区域安全。反光路锥从距离施工地点最远端，按照比较缓的斜线放置，给驾车司机以缓冲时间，让车辆逐渐沿着路锥改道到其他车道。

网络

- 设备接入互联网可能面临网络安全问题，请您加强个人信息及数据安全的保护。当您发现设备可能存在网络安全隐患时，请及时与我们联系。
- 请您理解，您有责任合理配置所有的密码及其他相关产品安全设置，并妥善保管好您的用户名和密码。

镜头

- 请避免用手直接接触镜头，手指膜的酸性汗迹可能会腐蚀透明罩的表面镀层，影响图像质量。
- 请不要将设备的镜头瞄准强光物体，如太阳、白炽灯等，否则会造成镜头的损坏。

数据

在格式化、上传或下载等操作时，请不要断开连接。否则可能损坏文件。

第 1 章 产品介绍

1.1 产品简介

抓拍显示一体机由抓拍机、显示屏和语音对讲设备构成，支持出入口场景抓拍，信息提示和语音对讲。

1.2 线缆说明

使用钥匙打开显示屏背面面板，可看到一根一体化辫子线缆，线缆包含网线、音频线、电源线、报警线等。线缆及其接口说明如下。

说明

不同型号的设备辫子线接口略有不同，本文将给出最全的线缆接口，具体接口请以实物为准。

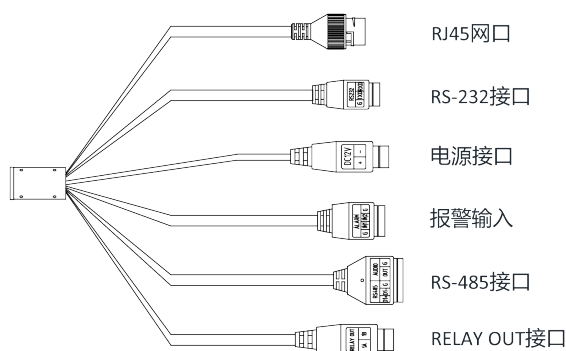


图 1-1 线缆接口

表 1-1 接口定义

接口名称	说明
RJ45 网口	接入交换机或电脑等设备，进行网络访问。
RS-232 接口	调试接口。
电源接口	可接入电源适配器，供电。
报警输入	IN 和 G 为 1 对报警输入接口，可接入车检器。
RS-485 接口	可接入显示屏等设备。
RELAY OUT 接口	继电器接口，可接入道闸。

第 2 章 产品安装

2.1 安装前准备

拆开包装盒时请仔细检查，确认其中的物品完整。

2.1.1 安装环境

- 安装在水平地面或安全岛上。
- 安装高度：自带立杆安装。
- 安装位置：距离车牌抓拍位置 4~5 m，且场景中无遮挡物。

2.1.2 敷设线缆

敷设好需要接入的电源、网线等线缆。

检查电源电压，防止出现由于电压不匹配导致器件损坏。

2.2 安装设备

操作步骤

1. 固定立杆。

- 1) 保持立杆下方 2 个孔位朝向显示屏所示方向的正后方，根据立杆支架底部固定孔，在安装位置打孔。
- 2) 取出包装内 3 颗 M8 × 80 的膨胀螺丝，打入安装孔，拧紧螺母（打开膨胀螺丝，使膨胀螺丝抓地），退出螺母。
- 3) 立杆底部固定孔穿过膨胀螺丝。
- 4) 依次放入 2 个平垫（先大后小）和弹垫。
- 5) 拧入并拧紧螺帽，固定立杆。

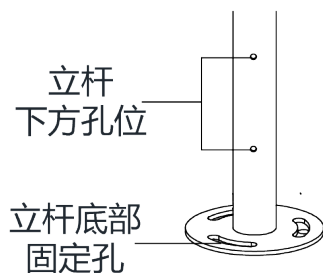


图 2-1 固定立杆

- 垂直调节抓拍机镜头到最下方，拧紧抓拍机和万向节上部的 2 颗螺丝（其他调节螺丝不拧紧），防止安装过程中设备晃动。
- 固定屏幕。
 - 1) 对齐显示屏底部和立杆顶部螺丝孔。
 - 2) 拧入并拧紧 4 颗 M6 螺丝，固定屏幕。

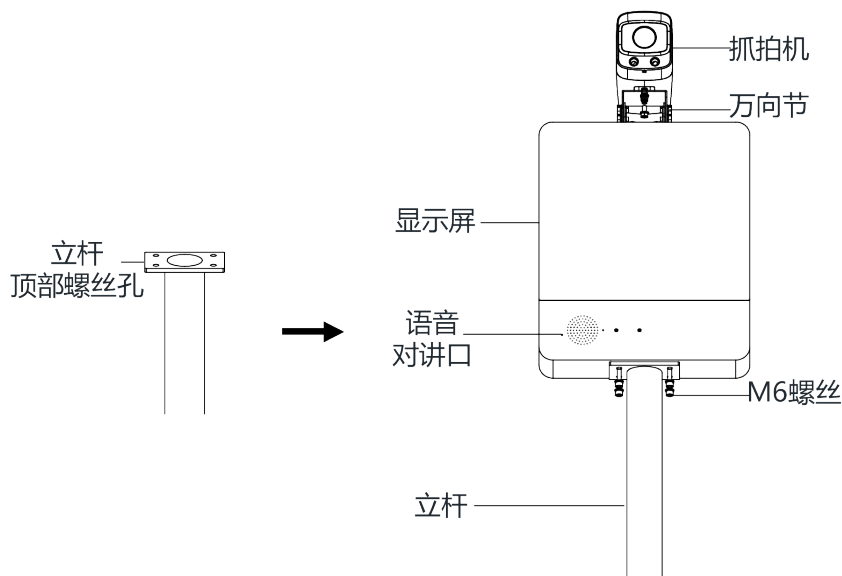


图 2-2 固定屏幕

- 调整抓拍机位置。
 - 1) 拧松（不拧出）万向节底部螺丝，转动抓拍机镜头到所需抓拍角度。
 - 2) 拧紧底部螺丝。
 - 3) 拧松万向节两侧螺丝，调整抓拍机垂直方向位置到所需抓拍角度。
 - 4) 拧紧所有螺丝。

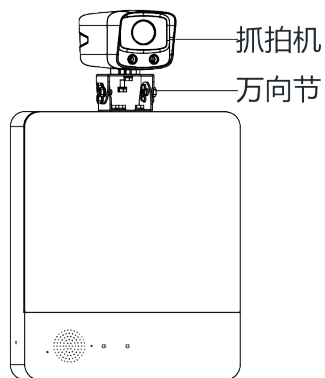


图 2-3 调整抓拍机

2.3 接入道闸

设备支持接入道闸，管控出入口车辆，具体接线方式如下。

说明

- 车检器和道闸的具体接口以及含义，请参见车检器和道闸对应手册。
- 本文以 1 种道闸和车检器接口为例描述接线示例。

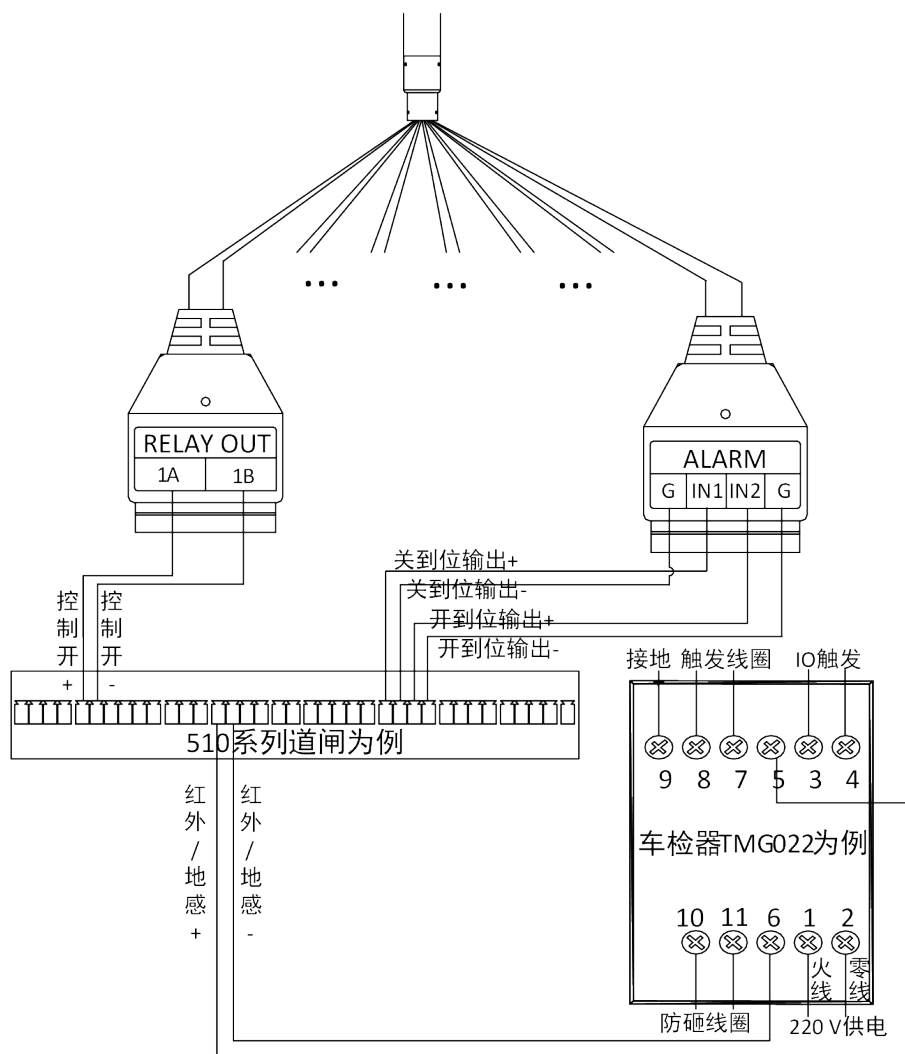


图 2-4 接入道闸

2.4 上电和检查

设备安装固定过程中，将线缆梳理并连接好。在确保设备安装正确的前提下，请连接电源上电开机。

说明

若设备无法正常开启，请检查设备的线缆接口是否连接正常；若线缆连接正常，则需要对线缆布线等进行排查。

第 3 章 激活和登录

3.1 激活

设备安装完成后，需要先激活，再配置相关功能。



“admin”为管理员用户，可创建操作员等用户。为了系统安全性，建议您激活设备后参见《操作手册》的**安全管理**章节新增用户。

3.1.1 缺省出厂信息

设备出厂缺省值如下。

- 缺省 IP : 192.168.1.64。
- 缺省用户名（管理员）: admin。

3.1.2 激活方法

设备支持通过多种方式激活。



- 通过 SADP 软件激活、Web 激活、客户端激活需要将设备与电脑接入同一个网段的局域网内。
 - 客户端激活操作，请查看客户端软件相关手册。
-

SADP 激活

SADP 软件可一次激活单台或多台设备。

前提条件

- 电脑与设备接入同一网段的局域网内。
- 获取并安装 SADP 软件。

操作步骤

1. 运行 SADP 软件。
 2. 选择列表中状态为**未激活**的设备。
-



为保护您的个人隐私和企业数据，避免设备的网络安全问题，请设置符合安全规范的高强度密码。

3. 在**激活设备**处输入**密码**和**确认密码**。
4. 单击**激活**。
5. **可选操作**：修改 IP 地址等信息
 - 1) 勾选已激活的设备。
 - 2) 在右侧输入所需修改的 **IP 地址**、**子网掩码**和**网关**等。
 - 3) 在**管理员密码**中输入激活密码。
 - 4) 单击**保存**。

Web 激活

当需要通过浏览器访问，预览和配置设备时，可进行 Web 激活。

前提条件

电脑与设备接入同一网段的局域网内。

操作步骤

1. 设置电脑 IP 地址和设备 IP 地址在同一网段（例如 192.168.1.100）。
2. 在浏览器地址栏输入设备默认 IP 地址，例如 http://192.168.1.64，回车。



为保护您的个人隐私和企业数据，避免设备的网络安全问题，建议您设置符合安全规范的高强度密码。

3. 输入**密码**和**确认密码**。
4. 单击**确定**。

3.2 登录和退出

浏览器登录设备后可预览、回放和配置相关功能。

操作步骤

1. 在浏览器中输入设备 IP 地址（例如：http://192.168.1.64/），回车。
2. 输入用户名和密码。
3. 单击**登录**。
4. 根据提示下载插件，关闭浏览器，再安装插件。



插件安装时请关闭浏览器，否则可能导致插件安装失败。

5. **可选操作**：如需安全退出系统，请单击右上角**注销**。

3.3 浏览器访问失败解决方法

若使用 IE 浏览器，安装插件后仍无法预览，可更换浏览器、卸载插件后重装或操作下述步骤。

操作步骤

1. 打开浏览器的 **选项** → **安全** 。
2. 添加受信站点。
 - 1) 单击**受信任站点**的**站点**。
 - 2) 将设备 IP 地址输入到可信任站点中。
 - 3) 单击**关闭**。
3. 单击**自定义级别**，将 ActiveX 控件和插件全部选择**启用**。
4. 单击**确定**。

第 4 章 抓拍调试

本节介绍抓拍基础参数配置，详细功能配置请参见《操作手册》。

4.1 调节位置

在实际场景内停放车辆（或过车位置放置车牌），方便调试。

操作步骤

说明

6 mm 镜头距离设备水平方向 4~6 m。4 mm 镜头距离设备水平方向 2.5 m。

1. 单击**实时收图**，观察图像。
2. 拧松万向节上的螺丝，根据现场过车路面和车辆通过情况，旋转、垂直 2 个方向转动一体机，满足如下条件。
 - 使车身进入抓拍区域。
 - 车牌处于图像正前方，高度位于一体机图像高度 1/3 处。
 - 使车牌像素为 120~180。



图 4-1 调节方向

说明

- 测量车牌像素有 2 种方式，分别如下：
 - 在**实时收图**界面，单击**测量车牌**，在车牌位置画框，测量车牌像素。
 - 使用 Windows 系统自带画图工具测量车牌像素。
 - 上文中介绍的车牌宽度像素，需要在抓拍分辨率设置为 1920 × 1200 的前提下。
 - 定焦设备焦距不可调节，请以实际设备为准。
-

4.2 快速设置抓拍

当现场已安装 I/O 线圈，并接入了设备触发抓拍，可通过快速配置，可快速完成车牌基础参数，实现抓拍

前提条件

已调整好抓拍机位置。

操作步骤

1. 单击 **快速配置** → **基本配置**。
2. 根据实际所在地输入省份简称。

说明

如需修改设备 IP 地址，可输入新的 IP 地址、子网掩码和默认网关。

3. 拖动鼠标，在画面上实际过车位置绘制车道线和触发线。

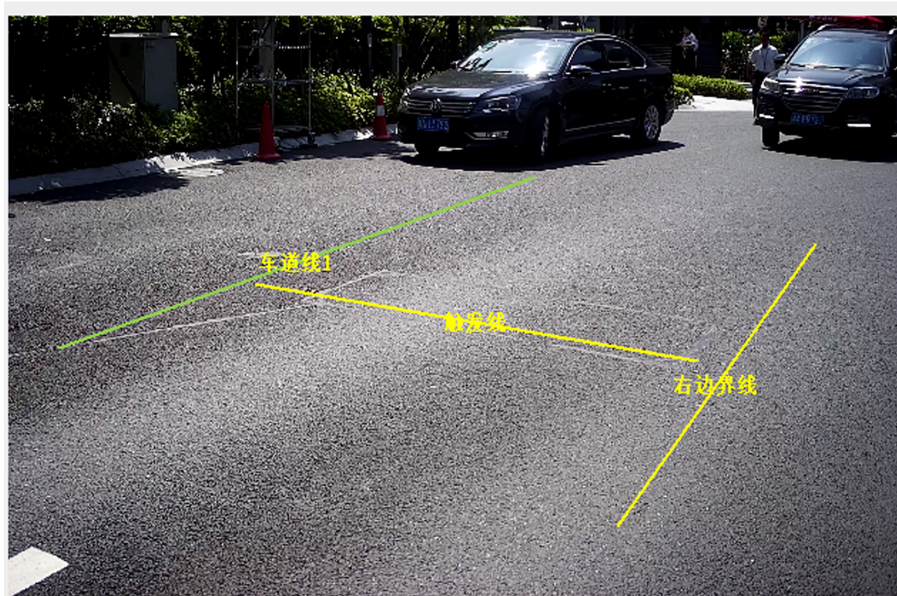


图 4-2 车道线和触发线

4. 单击 **完成**。
5. 测试车辆经过线圈，单击 **图片** 查看抓拍结果，成功，即可正常抓拍。

说明

若现场为其他触发模式，请参见《操作手册》进行抓拍配置。

限制物质或元素标识表

部分名称	《电器电子产品有害物质限制使用管理办法》限制物质或元素					
	铅 (Pb)	汞 (Hg)	镉 (Cd)	六价铬 (CrVI)	多溴联苯 (PBB)	多溴二苯醚 (PBDE)
金属部件	×	0	0	0	0	0
塑料部件	0	0	0	0	0	0
玻璃部件	×	0	0	0	0	0
线路板	×	0	0	0	0	0
电源（如果有）	×	0	0	0	0	0
附件	×	0	0	0	0	0

本表格依据 SJ/T 11364-2014 的规定编制。

0 表示该有害物质在该部件所有均质材料中的含量均在 GB/T 26572-2011 规定的限量要求下。

×表示该有害物质至少在该部件某一均质材料中的含量超出 GB/T 26572-2011 规定的限量要求，且目前业界没有成熟的替代方案，符合欧盟 RoHS 指令环保要求。

本产品超过使用期限或者经过维修无法正常工作后，不应随意丢弃，请交由有废电器电子产品处理资格的企业处理，正确的方法请查阅国家或当地有关废弃电器电子产品处理的规定。



保修服务

感谢您选用本产品，为了您能够充分享有完善的售后服务支持，请您在购买后认真阅读本产品保修卡的说明并妥善保管。

我们将按照海康威视产品标准保修承诺为您提供售后服务，售后服务政策明细请查看海康威视官网。部分信息摘录如下：

1. 保修期自产品首次购买之日起算，购买日以购买产品的发票日期为准。如无有效发票，则保修期将自产品出厂日推算。产品发票日期晚于产品实际交付日的，保修期自产品实际交付日起算。保修期限参考售后服务政策中的《海康威视产品标准保修期》执行。

2. 不保修范围(仅摘录部分,具体请见售后服务政策):

①超出规定的保修期限的;

②因误用、意外、改装、不适当的物理或操作环境、自然灾害、电涌及不当维护或保管导致的故障或损坏;

③第三方产品、软件、服务或行为导致的故障或损坏;

④产品使用过程中发生的正常脱色、磨损和消耗;

⑤产品可以不间断或无错误地正常运行;

⑥数据丢失或损坏;

⑦消耗零部件，除非是因材料或工艺缺陷而发生的故障;

⑧不能出示产品有效保修凭证和有效原始购物发票或收据，产品原序列号标签有涂改、替换、撕毁的现象、产品没有序列号或保修凭证上的产品型号或编号与产品实物不相符合的;

⑨未按随附的说明、操作手册使用产品，或者产品未用于预定功能或环境，海康威视经证实后确定您违反操作手册的任何其他情况。

3. 海康威视不对销售商或任何第三方对您的额外承诺负责，您应向这些第三方要求兑现。

用户名称：_____

详细地址：_____

电话：_____

产品型号 (Model) : _____

产品编号 (S/N) : _____

购买日期：__ 年__ 月__ 日

销售商：_____

电话：_____

注意：

1. 凭此卡享受保修期内的免费保修及保修期外的优惠性服务。

2. 本保修卡仅适用于本保修卡内产品，由销售单位盖章后方有效。

3. 特殊项目的产品保修条款以具体购销合同为准。



杭州海康威视数字技术股份有限公司
HANGZHOU HIKVISION DIGITAL TECHNOLOGY CO., LTD.

www.hikvision.com
服务热线: 400-800-5998

UD17362B